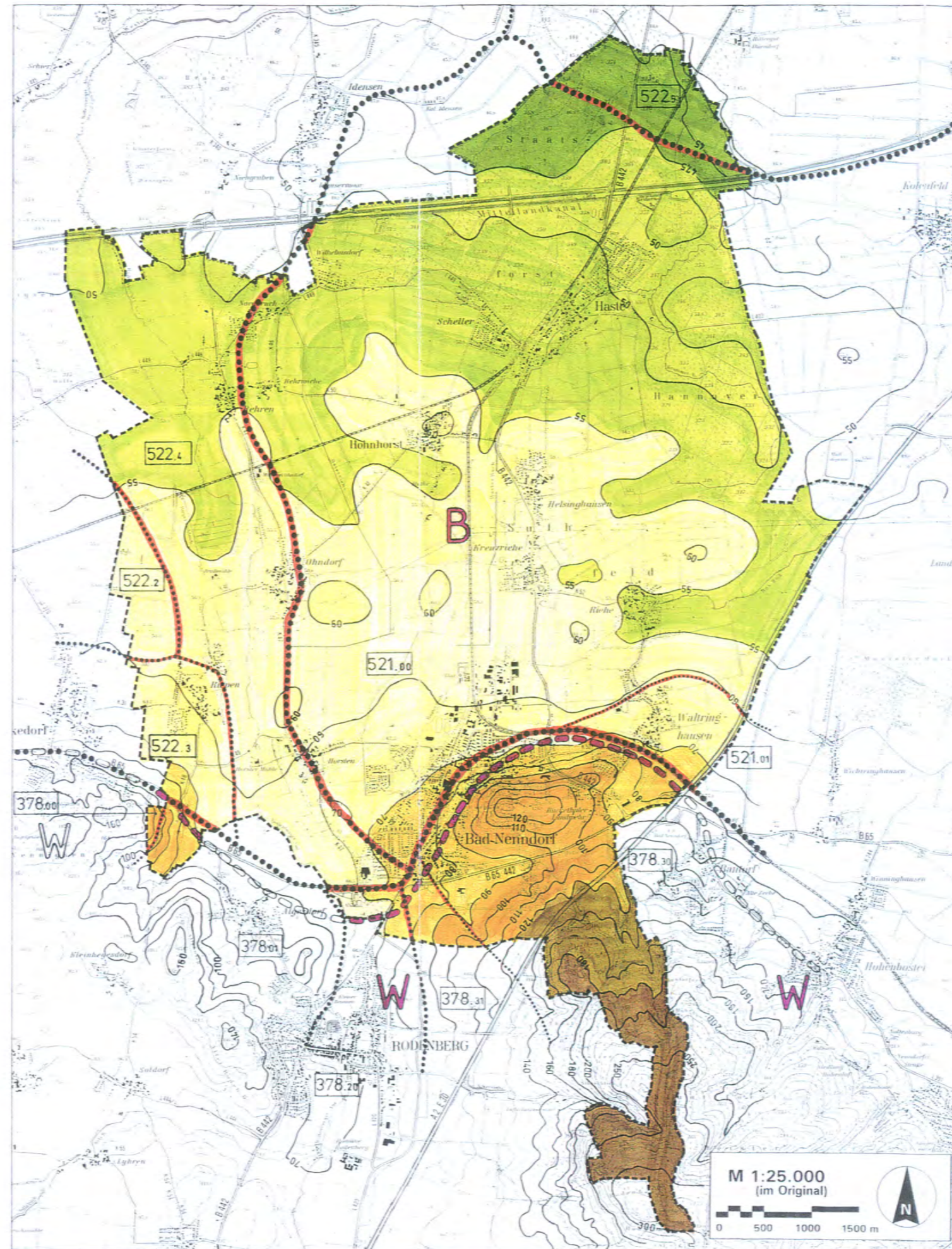


# Landschaftsplan Samtgemeinde Nenndorf



## Naturräumliche Einheiten nach MEISEL <sup>1) 2)</sup>

- 378 Kalenberger Bergland
  - 378.0 Bückebergland
    - 378.00 Bückeberge
    - 378.01 Rodenberge
  - 378.2 Kalenberger Becken
    - 378.20 Rodenberger Mulde
  - 378.3 Süd-Hannoversche Berge
    - 378.30 Barsinghauser Deister
    - 378.31 Nienstedter Deister
- 521 Kalenberger Lößbörde
  - 521.0 Hannoversche Borde
    - 521.00 Kirchwehrener Hügelland
    - 521.01 Gehrdener Lößhügel
- 522 Bückebergvorland
  - 522.2 Lauenhagener Lößplatten
  - 522.3 Stadthagener Lößhang
  - 522.4 Sachsenhagener Niederungen
  - 522.5 Wunstorfer Lehmplatten

- Grenze der naturräumlichen Haupteinheiten
- Grenze der naturräumlichen Einheiten 5. Ordnung
- Grenze der naturräumlichen Einheiten 6. Ordnung

## Naturräumliche Regionen <sup>3)</sup>

- B** Börden (Naturräumliche Region 7)
- W** Weser- und Leinebergland (Naturräumliche Region 8)
- Grenze der naturräumlichen Regionen

## Höhenstufen (Relief)

Höhe in Metern über Normal-Null (üNN)

	42,5 - 45 m		100 - 120 m
	45 - 47,5 m		120 - 140 m
	47,5 - 50 m		140 - 160 m
	50 - 55 m		160 - 180 m
	55 - 60 m		180 - 200 m
	60 - 70 m		200 - 250 m
	70 - 80 m		250 - 300 m
	80 - 90 m		300 - 350 m
	90 - 100 m		

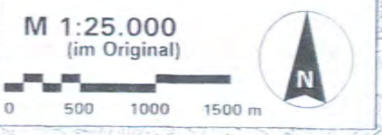
## Sonstiges

- Grenze des Untersuchungsgebietes

## Grundlagen

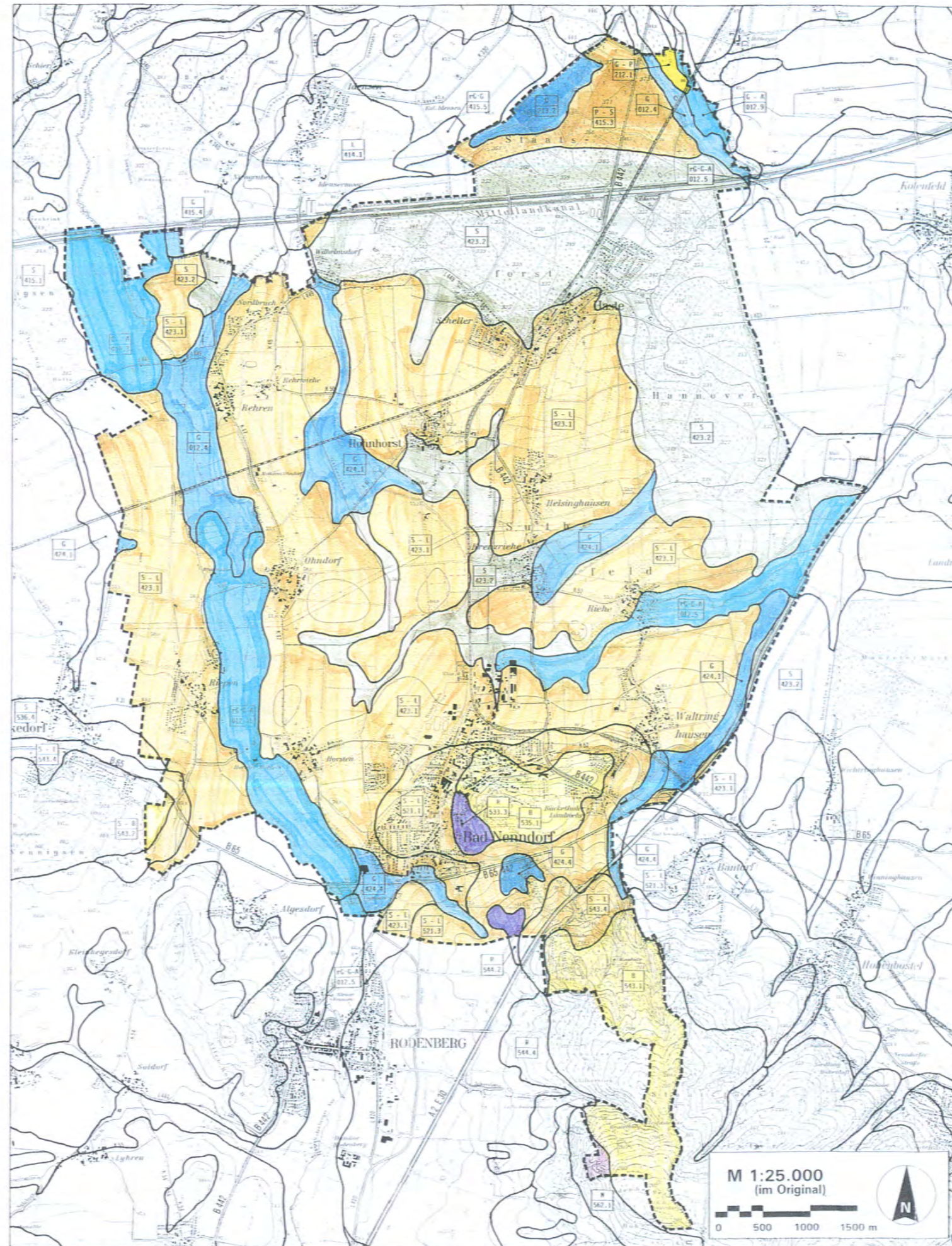
- 1) MEISEL S. (1959): Die naturräumlichen Einheiten auf Blatt 85 Minden - Remagen.
- 2) MEISEL S. (1960): Die naturräumlichen Einheiten auf Blatt 86 Hannover - Bad Godesberg.
- 3) NLO (Niedersächsisches Landesamt für Ökologie - Fachbehörde für Naturschutz) (Hrsg.) (1993): Kartographische Arbeitsgrundlage für floristische und faunistische Erfassungen nach Tierarten-Erfassungsprogramm und Pflanzenarten-Erfassungsprogramm der Fachbehörde für Naturschutz - Hannover.

<b>Auftraggeber</b>		
Samtgemeinde Nenndorf		
<b>Projekt</b>		
Landschaftsplan		
<b>Plan-Nr.</b>		
<b>1 Naturräumliche Gliederung und Relief</b>		
<b>Kartengrundlage</b>		
Topographische Karte 1:25.000, 3521 (1991), 3522 (1991), 3621 (1991), 3622 (1992), 3721 (1991), 3722 (1992). Vervielfältigt mit Erlaubnis des Herausgebers: Niedersächsisches Landesverwaltungsamt - Landesvermessung - B 5-365/93.		
Datum	Gezeichnet	Geprüft
März 1995	B. H.	



**Büro für Landschaftsplanung**  
**Georg v. Luckwald**  
 Landschaftsarchitekt BDLA  
 Gut Helpensen Nr. 5, 31787 Hameln  
 Telefon: 05151/67464, Fax: 61589

# Landschaftsplan Samtgemeinde Nenndorf



## Bodentypen <sup>1) 2)</sup>

- N Ranker
- R Rendzina
- B Braunerde
- S - B Pseudogley - Braunerde
- L Parabraunerde
- S - L Pseudogley - Parabraunerde
- G - P Gley-Podsol
- G - A Gley-Auenboden
- rG-G-A Gley-Auenboden (reliktscher Gley)
- S Pseudogley
- P - S Podsol - Pseudogley
- G Gley
- rG-G Gley (reliktscher Gley)

## Sonstiges

- Grenze des Untersuchungsgebietes
- Grenze der Bodeneinheit <sup>1)</sup>
- Bodentyp  
Nummer der Bodeneinheit <sup>1) 2)</sup>

**Anmerkung:**  
Die Bodeneinheiten sind fortlaufend nummeriert und bilden die Grundlage für die Bodenübersichtskarte (BUK 50) <sup>1)</sup>. Ausführliche bodenkundliche Informationen zu den einzelnen Bodeneinheiten finden sich in der Legende zur BUK 50 <sup>2)</sup>.

## Grundlagen

- 1) Niedersächsisches Landesamt für Bodenforschung (Hrsg.) (1994) Bodenübersichtskarte, M. 1:25.000, Samtgemeinde Nenndorf - Grundlage, Bodenübersichtskarte, M. 1:50.000 (BUK 50), Hannover.
- 2) Niedersächsisches Landesamt für Bodenforschung (Hrsg.) (1994) Legende der Bodenübersichtskarte i. M. 1:50.000 Planungsgebiet Schaumburg - Hannover.
- 3) Niedersächsisches Landesamt für Bodenforschung (Hrsg.) (1989) Erläuterungsheft zur digitalen Bodenkundlichen Standortkarte von Niedersachsen und Bremen 1:200.000 (BSK 200) und zu ihren Auswertungsmöglichkeiten. - Hannover.

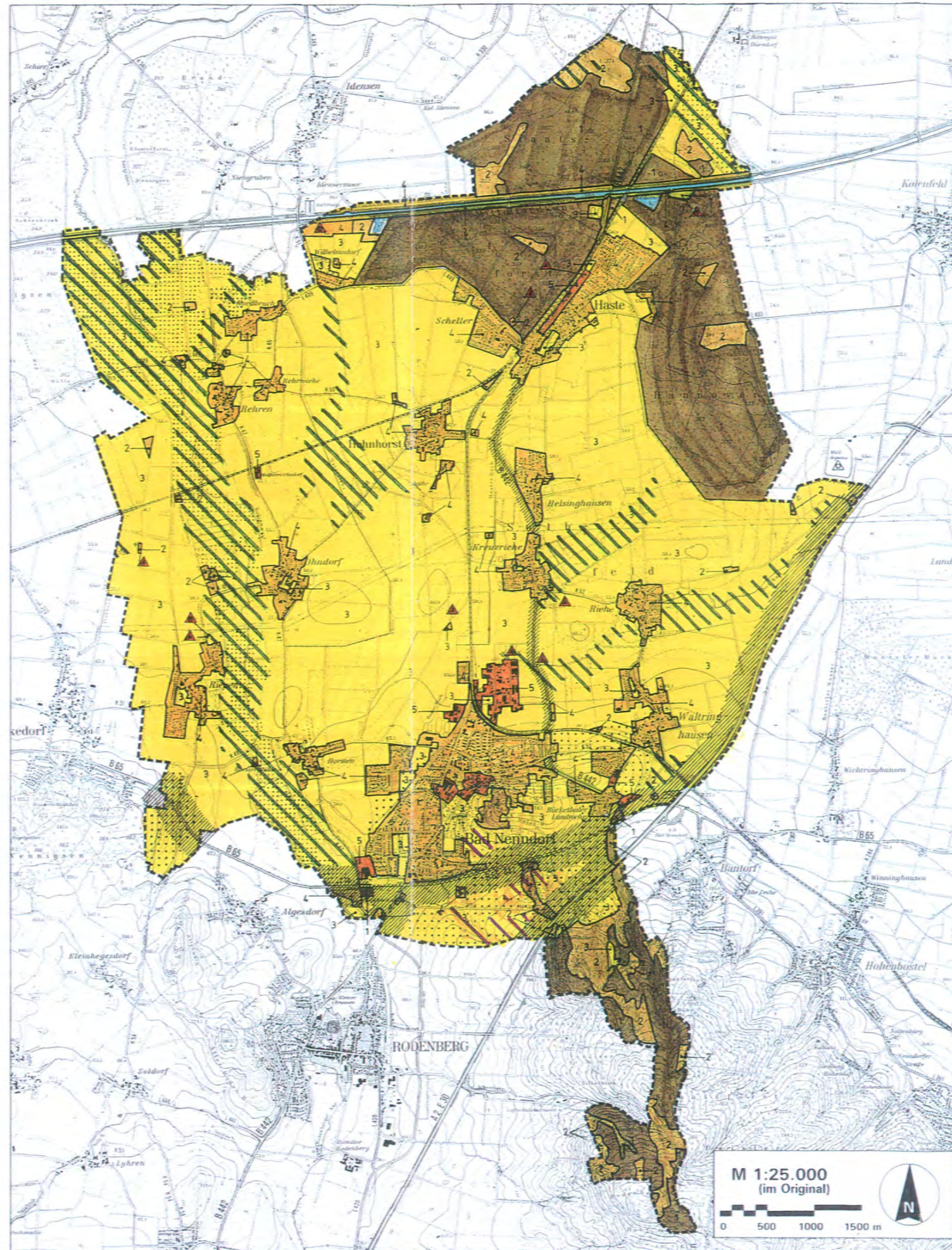
**Hinweis:**  
Diese Karte basiert auf der Bodenübersichtskarte <sup>1)</sup> im Maßstab 1:50.000. Aufgrund der maßstabsbedingten Unschärfe läßt diese Karte keine genaueren Aussagen zu, sondern dient allein dem Überblick.

<b>Samtgemeinde Nenndorf</b>		
<b>Landschaftsplan</b>		
<b>3 Schutzgut Boden → Bodeneinheiten</b>		
Kartengrundlagen: Topographische Karte 1:25.000, 3521 (1991), 3522 (1991), 3621 (1991), 3622 (1992), 3721 (1991), 3722 (1992). Vervielfältigt mit Erlaubnis des Herausgebers: Niedersächsisches Landesverwaltungsamt - Landesvermessung - B 5-365/93		
Datum:	Gezeichnet:	Geplant:
Mai 1995	J. A.	

**Büro für Landschaftsplanung**  
**Georg v. Luckwald**  
 Landschaftsarchitekt BDLA  
 Gut Helpensen Nr. 5, 31787 Hameln  
 Telefon: 05151/67464, Fax: 61589



# Landschaftsplan Samtgemeinde Nenndorf



## Bewertung der natürlichen Bodenfunktionen

- 1 Bodenfunktionen gering eingeschränkt
- 2 Bodenfunktionen gering bis mäßig eingeschränkt
- 3 Bodenfunktionen mäßig bis stark eingeschränkt
- 4 Bodenfunktionen stark eingeschränkt
- 5 Bodenfunktionen sehr stark eingeschränkt (Verkehrsflächen nicht dargestellt)
- Nicht bewertete Fläche (Gewässer incl. Randbereiche)

## Beeinträchtigung der natürlichen Bodenfunktionen

- Bodenversiegelung (Verkehrsfläche, Siedlungsfläche)
- Schadstoffbelastung durch Straßenverkehr Bereiche mittlerer bis hoher Beeinträchtigung intensität entsprechend der Verkehrsmenge <sup>1)</sup>
- Bodenerosion durch Wasser in Überschwemmungsgebieten <sup>2) 3)</sup>
- Bodenerosion durch Wasser an Hängen <sup>3)</sup> (mittlere bis sehr große Erosionsgefährdung)
- Altdeponierung <sup>4)</sup>
- Deponiestandort <sup>5) 6)</sup>

## Biotopeentwicklungspotential

- Sonderstandort trocken-warmer, relativ magerer Böden (Rendzinen) <sup>7)</sup>
- Sonderstandort nasser bis wechselfeuchter Böden (Gleye, Auenböden) <sup>7)</sup>

## Sonstiges

- Crenze des Untersuchungsgebietes

## Grundlagen

<sup>1)</sup> Durchschnittliche tägliche Verkehrsmengen (DTV) nach: LENSING, N. (1991): Straßenverkehrszählung 1990 in der Bundesrepublik Deutschland - Im Auftrag des Bundesministers für Verkehr und der Straßenverwaltung der Länder.

Ermittlung der Bodenbelastung durch Straßenverkehr (in Anlehnung an LICHTENTHÄLER u. REUTER 1987)			
Straßenrandbereich	< 5.000 DTV	5.000-10.000 DTV	> 10.000 DTV
20 m - Zone	mittel <sup>1)</sup>	hoch <sup>2) 1)</sup>	hoch <sup>2)</sup>
50 m - Zone	gering	mittel <sup>3)</sup>	hoch <sup>2)</sup>
200 m - Zone	gering	gering	mittel <sup>3)</sup>

Dargestellt sind die Einwirkungszonen mittlerer und hoher Bodenbelastung.  
<sup>1)</sup> Mittlere Belastungen in der 20 m-Zone sind maßstabsbedingt nicht dargestellt.  
<sup>2)</sup> Bei Trassenführung in Traglege, durch Wald oder bebaute Bereiche Belastungsintensität mittel  
<sup>3)</sup> Bei Trassenführung in Traglege durch Wald oder bebaute Bereiche Belastungsintensität gering

- <sup>2)</sup> Landkreis Schaumburg (1993): Wasser- und Heilquellenschutzgebiete im Landkreis Schaumburg - Karte 1:25.000, Stadthagen.
- <sup>3)</sup> Eigene Einstufung unter Berücksichtigung von: Niedersächsisches Landesamt für Bodenforschung (Herg.) (1994): Karte der potentiellen Erosionsgefährdung durch Wasser - Landkreis Schaumburg, 1:50.000, Hannover.
- <sup>4)</sup> Landkreis Schaumburg (1993): Altdeponierungen - Unveröff. Karte, 1:25.000, Stadthagen.
- <sup>5)</sup> Herr Eberhard, Landkreis Schaumburg, Amt für Abfallwirtschaft, Mündliche Information vom 24.02.1994.
- <sup>6)</sup> Außerhalb des Plangebiets gelegen: Hausmülldeponie des Landkreises Hannover in Wunstorf-Kolenfeld.
- <sup>7)</sup> Niedersächsisches Landesamt für Bodenforschung (Herg.) (1994): Bodensübersichtskarte 1:25.000, Samtgemeinde Nenndorf - Grundlage: Bodensübersichtskarte 1:50.000 (BUEK 50) Tagebuch-Nr. 677/84, Hannover.

Auftraggeber:  
**Samtgemeinde Nenndorf**

Projekt:  
**Landschaftsplan**

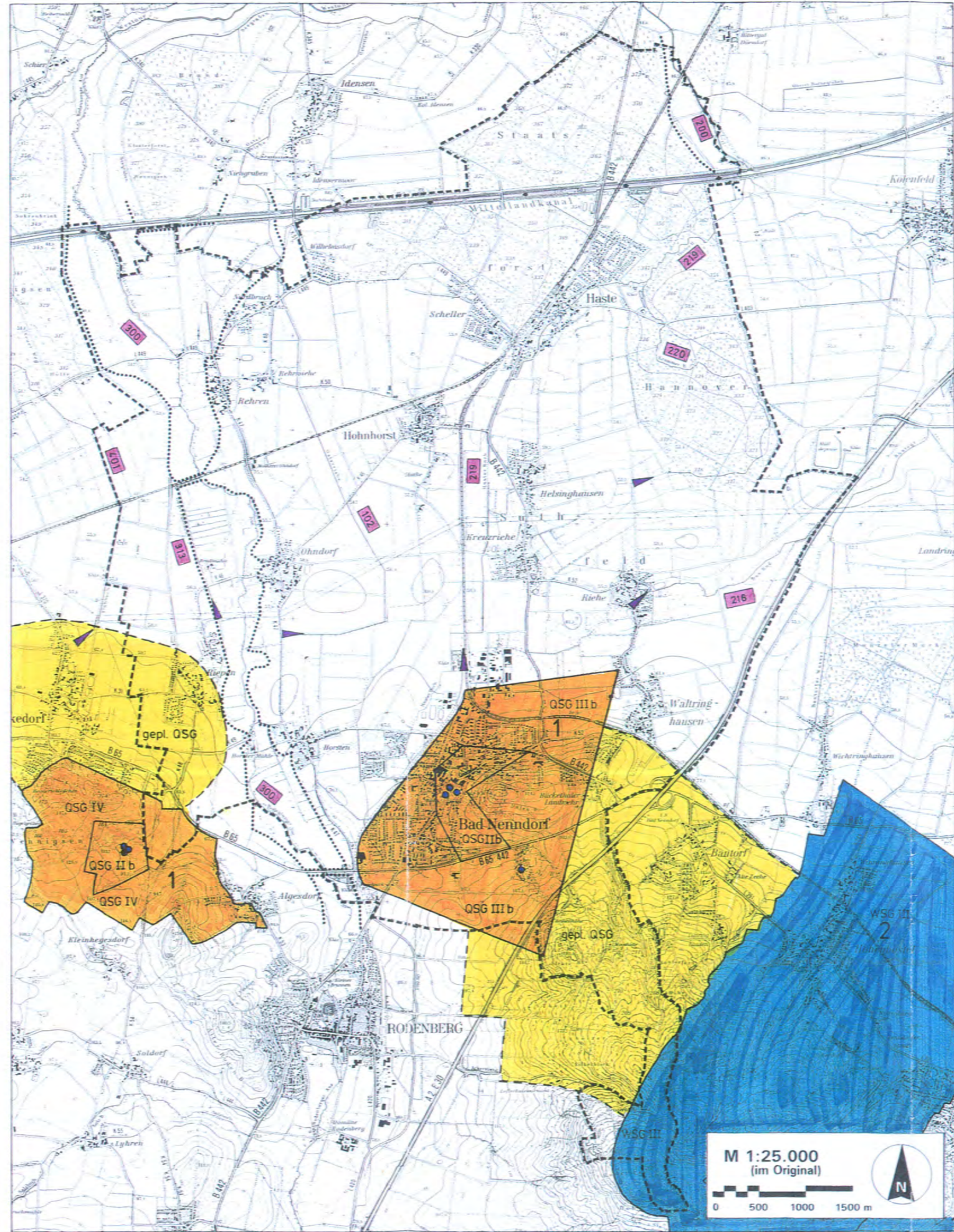
Plan-Nr.:  
**4 Schutzgut Boden → Bestandsanalyse**

Kartengrundlage:  
 Topographische Karte 1:25.000, 3521 (1991), 3522 (1991), 3621 (1991), 3622 (1992), 3721 (1991), 3722 (1992) Vervielfältigt mit Erlaubnis des Herausgebers: Niedersächsisches Landesverwaltungsamt - Landesvermessung - B 5-365/93.

Datum:	Gezeichnet:	Geändert:
Mai 1995	B. F.	

**Büro für Landschaftsplanung**  
**Georg v. Luckwald**  
 Landschaftsarchitekt BDLA  
 Gut Helpensen Nr. 5, 31787 Hameln  
 Telefon: 05151/67464, Fax: 61589

# Landschaftsplan Samtgemeinde Nenndorf



## Schutzgebiete nach NWG <sup>1) 2)</sup>

festgesetzt	beantragt	geplant	
			Wasserschutzgebiet
			Heilquellenschutzgebiet

Zonierung der Schutzgebiete	Liste der Schutzgebiete
IIb = Zone II b	1 = QSG Bad Nenndorf
III = Zone III	2 = WSG Landringhausen
IIIb = Zone III b	
IV = Zone IV	

- Quelle/Brunnen zur Wasserentnahme
- Gesetzliches Überschwemmungsgebiet

## Gewässer I. Ordnung

- Mittellandkanal

## Gewässer II. Ordnung <sup>3)</sup>

- Nummer des Gewässers II. Ordnung
- Beginn des Gewässers II. Ordnung

## Sonstiges

- Grenze des Untersuchungsgebietes

## Grundlagen

- 1) Landkreis Schaumburg (Hrsg.) (1993): Wasser- und Heilquellenschutzgebiete im Landkreis Schaumburg. - Karte 1:25.000, Stadthagen.
- 2) Landkreis Schaumburg (Hrsg.) (1993): Wasser- und Heilquellenschutzgebiete im Landkreis Schaumburg. - Übersichtskarte 1:50.000, Stadthagen.
- 3) Verordnung über das Verzeichnis der Gewässer zweiter Ordnung in Gebieten der Unterhaltungsverbände, die der oberen Aufsicht der Bezirksregierung Hannover unterstehen vom 26. März 1982, Nds. MBl. S. 336.

Auftraggeber:  
**Samtgemeinde Nenndorf**

Projekt:  
**Landschaftsplan**

Plan-Nr.:  
**5 Schutzgut Wasser → Planungsvorgaben**

Kartengrundlage:  
Topographische Karte 1:25.000, 3521 (1991), 3522 (1991), 3621 (1991), 3622 (1992), 3721 (1991), 3722 (1992). Vervielfältigt mit Erlaubnis des Herausgebers: Niedersächsisches Landesverwaltungsamt - Landesvermessung - B 5-365/93.

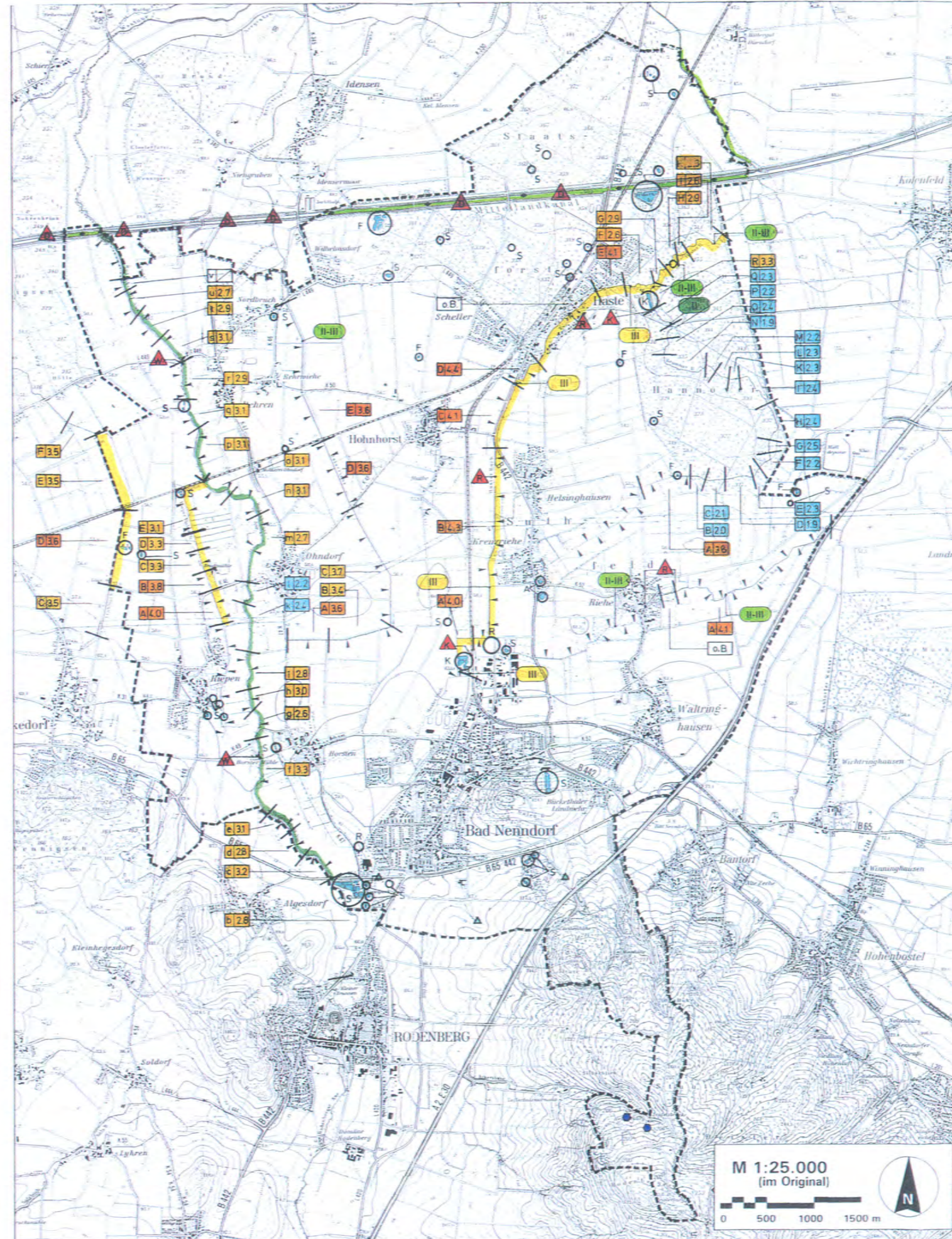
Datum:	Gezeichnet:	Geändert:
Mai 1995	G. S.	



**Büro für Landschaftsplanung**  
**Georg v. Luckwald**  
Landschaftsarchitekt BDLA  
Gut Helpensen Nr. 5, 31787 Hameln  
Telefon: 05151/67464, Fax: 61589



# Landschaftsplan Samtgemeinde Nenndorf



## Fließgewässer

### Ökologische Bewertung der Gewässer II. Ordnung <sup>1) 2)</sup>

A	Bezeichnung der Gewässerabschnitte (A-Z, a-z)
22	Ökologische Bewertung der Gewässerabschnitte (Mittelwert)
	naturnah
	weitgehend naturnah
	bedingt naturnah
	naturnah
	naturnah
	naturnah
	ohne Bewertung

### Sonstige Gewässer (ohne Bewertung)

Gewässer I. Ordnung (Mittellandkanal)

### Gewässergüte <sup>3) 4)</sup>

	Gütekategorie I:	unbelastet - sehr gering belastet
	Gütekategorie I-II:	gering belastet
	Gütekategorie II:	mäßig belastet
	Gütekategorie II-III:	kritisch belastet
	Gütekategorie III:	stark verschmutzt
	Gütekategorie III-IV:	sehr stark verschmutzt
	Gütekategorie IV:	übermäßig verschmutzt
	Gewässergütekategorie nach eigenen Erhebungen (punktuell Angaben aus 1994)	

### Beeinträchtigungen

- Einleitung aus Kläranlage
- Wehranlage
- Düker (Mittellandkanal)
- Verrohrter Gewässerabschnitt, Durchlaß mit erheblicher Beeinträchtigungssintensität
- Schad- und Nährstoffeinträge durch ackerbauliche Nutzung bis an den Gewässerrand

### Quellen und Stillgewässer

- Quelle, naturnah
- Quelle, naturnah
- Stillgewässer mit Angaben zur Nutzung:  
A = (ehem.) Abtragungsgewässer (Bodenabbau)  
F = Fischteich  
K = Klärteich  
R = Regenrückhaltebecken  
S = Sonstige Gewässer

### Sonstiges

- Grenze des Untersuchungsgebietes

### Grundlagen

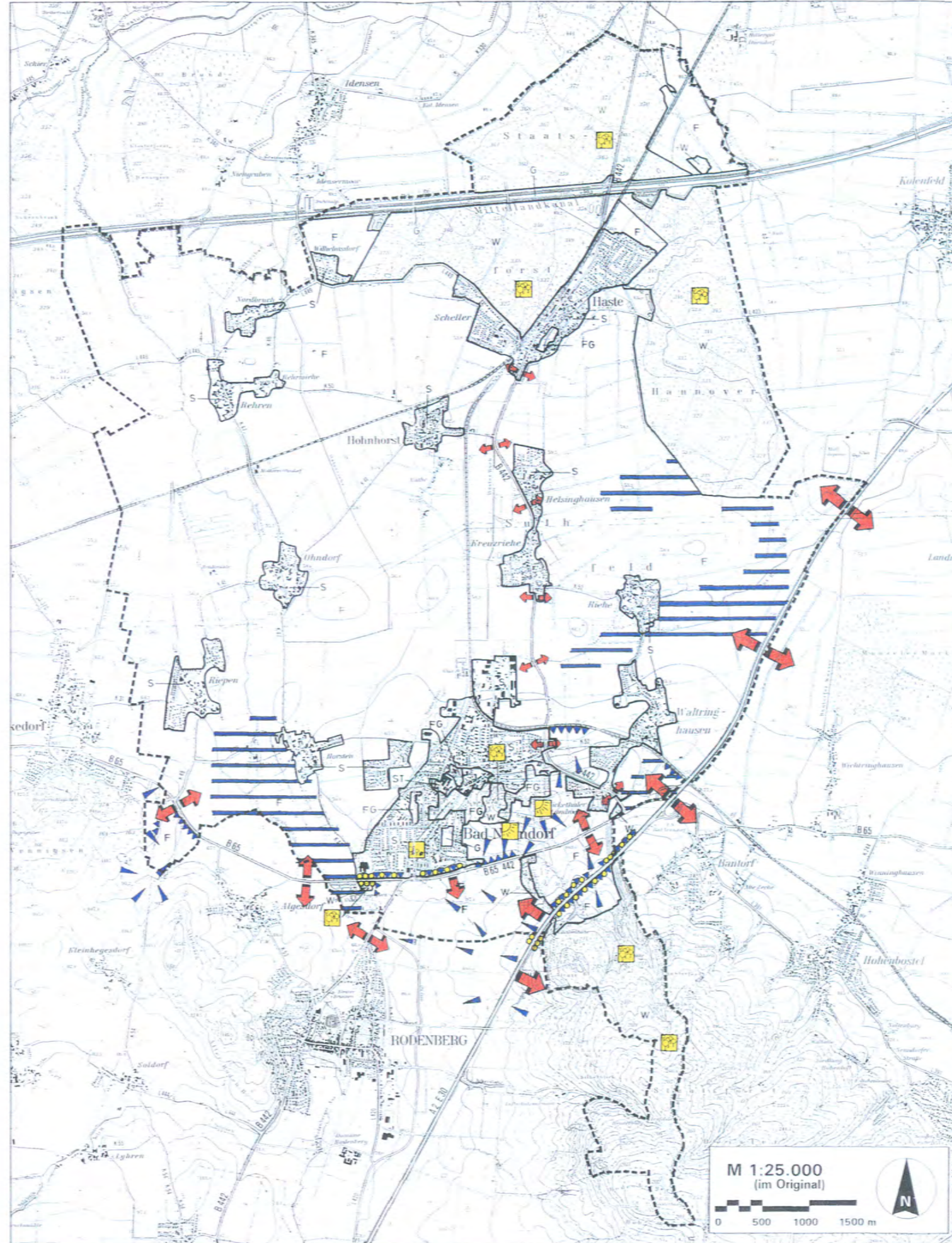
- 1) Brandtner, U. et al. (1990): Allgemeiner Teil zu den Unterhaltungsrahmenplänen im Landkreis Schaumburg (Ökologische Bewertung der Fließgewässer II. Ordnung im Landkreis Schaumburg) - Unveröff. Gutachten, Stadtgagen
- 2) Verordnung über das Verzeichnis der Gewässer zweiter Ordnung in Gebieten der Unterhaltungsverbände, die der oberen Aufsicht der Bezirksregierung Hannover unterstehen vom 26. März 1982, Nds. MBl. S. 336.
- 3) Staatliches Amt für Wasser und Abfall Hildesheim (Bearb.: 1994). Gewässergütekarte Landkreis Schaumburg, Stand 1991, Hrsg.: Landkreis Schaumburg
- 4) Landkreis Hannover (1990): Landschaftsrahmenplan für den Landkreis Hannover - Beiplan 6 - Gewässer, Stand 1989, Hannover.

Auftraggeber:	Samtgemeinde Nenndorf		
Projekt:	Landschaftsplan		
Plan-Nr.:	6 Schutzgut Wasser → Oberflächen-gewässer		
Kartengrundlage:	Topographische Karte 1:25.000, 3521 (1991), 3522 (1991), 3621 (1991), 3622 (1992), 3721 (1991), 3722 (1992). Vervielfältigt mit Erlaubnis des Herausgebers: Niedersächsisches Landesverwaltungsamt - Landesvermessung - B 5-365/93.		
Datum:	Maï 1995	Gezeichnet:	B. F.
Gebildet:			

**Büro für Landschaftsplanung**  
**Georg v. Luckwald**  
 Landschaftsarchitekt BDLA  
 Gut Helpensen Nr. 5, 31787 Hameln  
 Telefon: 05151/67464, Fax: 61589

M 1:25.000  
(im Original)

# Landschaftsplan Samtgemeinde Nenndorf



## Klimatope und Klimateigenschaften

- W Waldklima
- FG Parkklima; Klima innerstädtischer Freiflächen (Grünflächen)
- F Freilandklima
- G Gewässerklima
- S Siedlungsklima
- ST Stadtklima

## Spezielle Klimafunktionen

- Pflanzung mit Filterfunktion
- ☐ Filterfunktion des Waldes
- ☐ Freifläche im Siedlungsbereich mit klimatischer Ausgleichsfunktion
- ☐ Warmbegünstigter Bereich, Sonnenlage

## Luftaustausch und Lufthygiene

- ▶ Kaltluftabfluß geringer Ausprägung - lufthygienisch nicht belastet
- ▶ Kaltluftabfluß geringer Ausprägung - lufthygienisch vermutlich belastet
- ▲▲▲▲ Barriere für den Kaltluftabfluß
- ▬ Tal-/Muldenlage mit Kaltluftansammlung und Inversionsgefährdung

- Lineare Emissionen entlang von Hauptverkehrsstraßen: <sup>1)</sup>
- ➔ sehr hohe Belastungsintensität (DTV  $\geq 50.000$ ) <sup>2)</sup>
  - ➔ hohe Belastungsintensität (DTV 10.000 - 49.999) <sup>2)</sup>
  - ➔ mittlere Belastungsintensität (DTV 5.000 - 9.999) <sup>2)</sup>
  - ☐ Flächenhafte Emissionen in Siedlungsbereichen

## Sonstiges

- Grenze des Untersuchungsgebietes

## Grundlagen

- 1) Abgestufte Darstellung in Abhängigkeit von Verkehrsmengen <sup>2)</sup>
- 2) Herr SELSEMEYER, Landesamt für Straßenbau, Hannover - Mündl. Mitt. zu Verkehrsmengen auf der A 2 (1993)  
Abschnitt Wunstorf-Kolenfeld - Bad Nenndorf: 61.989 DTV  
Abschnitt Bad Nenndorf - Lauenau: 67.451 DTV
- 3) LENSING, N. (1991) Straßenverkehrszählung 1990 in der Bundesrepublik Deutschland - Im Auftrag des Bundesministers für Verkehr und der Straßenverwaltung der Länder

## Auftraggeber

Samtgemeinde Nenndorf

## Projekt

Landschaftsplan

## Plan-Nr.

7 Schutzgut Klima/Luft

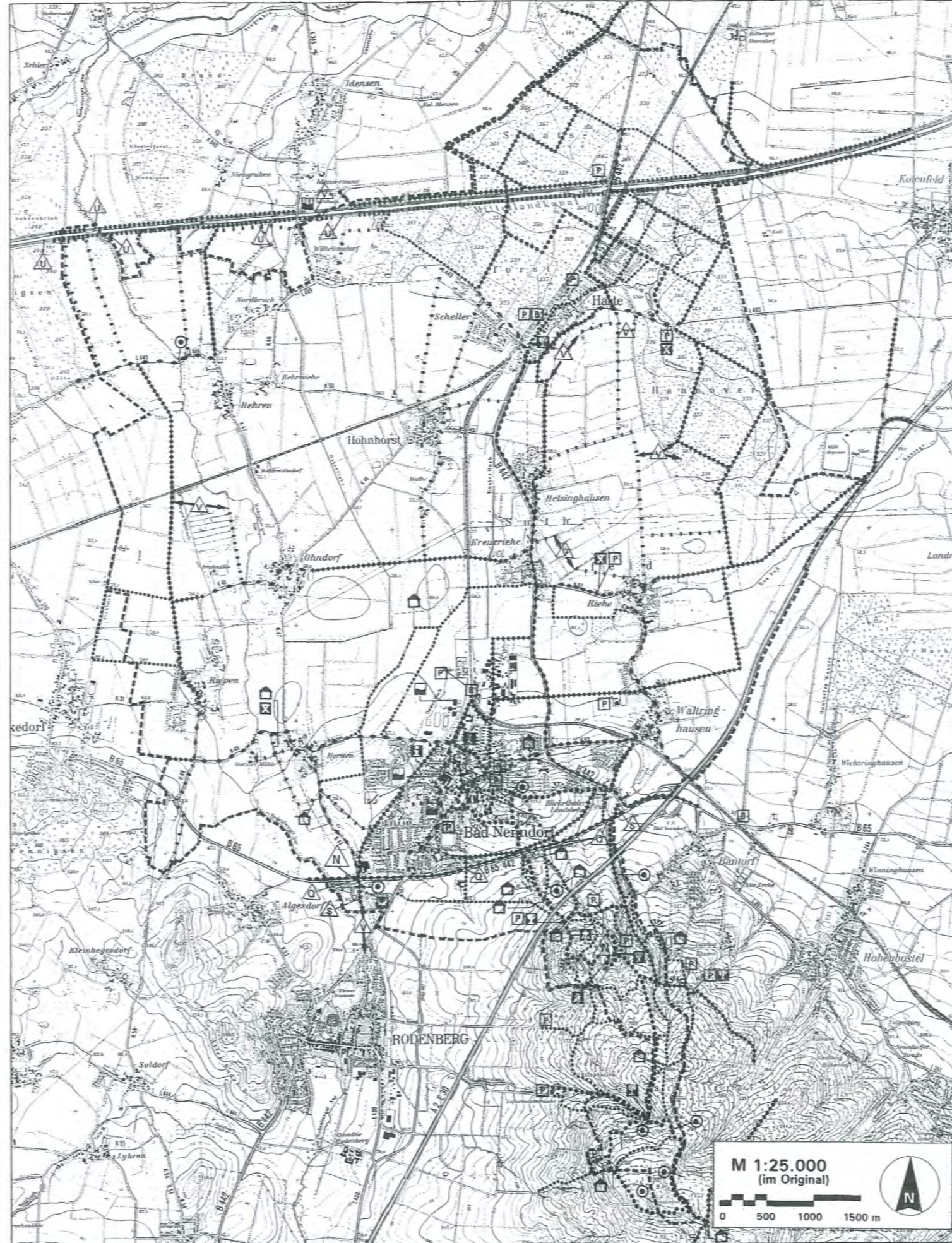
Kartengrundlage: Topographische Karte 1:25.000, 3521 (1991), 3522 (1991), 3621 (1991), 3622 (1992), 3721 (1991), 3722 (1992). Vervielfältigt mit Erlaubnis des Herausgebers: Niedersächsisches Landesverwaltungsamt - Landesvermessung - B 5-365/93

Datum:	Gezeichnet:	Gelände:
Maï 1995	B. H.	

**Büro für Landschaftsplanung**  
Georg v. Luckwald  
Landschaftsarchitekt BDLA  
Gut Holtpensen Nr. 5, 31787 Hameln  
Telefon: 05151/67464, Fax: 61589



# Landschaftsplan Samtgemeinde Nenndorf



## Wegeverbindungen

### Rad- und Fußwegeverbindungen lt. Freizeitkarten 1)-8)

- Rad- und Fußwanderoute auf befestigten land- und forstwirtschaftlichen Wegen und besonderen (Rad-)Wanderwegen
- Rad- und Fußwanderoute neben öffentlichen Straßen auf getrennten Rad- und Fußwegen
- Rad- und Fußwanderoute auf öffentlichen Straßen ohne getrennte Rad- und Fußwege
- Überörtlicher Fußwanderweg
- Örtlicher Wander-/Rundwanderweg

### Sonstige Rad- und Fußwegeverbindungen 9)

- Rad- und Fußweg entlang des Mittellandkanals
- Sonstige wichtige Wegeverbindungen

## Sonstige Erholungsinfrastruktur 1-5)

- Bahnhof im Großraumverkehr Hannover
- Parkplatz
- Fahrradverleih
- Lehrpfad, Sportpfad
- Gasthaus
- Schutzhütte, Unterstand
- Rastplatz, Grillplatz
- Touristikinformation
- Sehenswürdigkeit, Besonderheit
- Aussichtspunkt, Aussichtsturm
- Park
- Tierpark
- Freibad, Hallenbad
- Minigolf

## Defizite / Konflikte

### Wegeverbindungen

- Schlechte Wegstrecke
- Unpassierbare Wegstrecke
- Fehlende Wegeverbindung, großräumig
- Fehlende Wegeverbindung, kleinräumig
- Gefahrenstelle durch hohes Verkehrsaufkommen (eingeschränkte Querungsmöglichkeit)

### Sonstige Konflikte

- Beeinträchtigungen des Naturhaushaltes durch intensive Erholungs-nutzung

## Sonstiges

- Grenze des Untersuchungsgebietes

## Grundlagen

- 1) Niedersächsisches Landesverwaltungsamt - Landesvermessung (Hrsg.) (1993): Radwanderkarte 1:75.000, Blatt RC 3922, Hannover - Hannover.
- 2) Niedersächsisches Landesverwaltungsamt - Landesvermessung (Hrsg.) (1989): Radwanderkarte 1:75.000, Blatt RC 3918, Stadthagen - Hannover.
- 3) Niedersächsisches Landesverwaltungsamt - Landesvermessung (Hrsg.) (1989): Topographische Karte 1:50.000 mit Wanderwegen, Naturpark Steinhuder Meer - Hannover.
- 4) Niedersächsisches Landesverwaltungsamt - Landesvermessung (Hrsg.) (1990): Topographische Karte 1:50.000 mit Wanderwegen, Naturpark Weserbergland Schaumburg-Hameln - Hannover.
- 5) Niedersächsisches Landesverwaltungsamt - Landesvermessung (Hrsg.) (1993): Topographische Karte 1:25.000 mit Wanderwegen, Deister - Hannover.
- 6) Landkreis Schaumburg/Schaumburger Sparkassen (Hrsg.) (1982): Freizeitkarte 1:50.000 - Stadthagen.
- 7) Kur- und Verkehrsverein Bad Nenndorf (Hrsg.) (o.J.): Wanderkarte Bad Nenndorf und Umgebung - 1:15.000, Bad Nenndorf.
- 8) SBA Hameln (1991): Vorhandene Radwege im Landkreis Schaumburg - Stand: Februar 1991 (unveröffentl.). Dargestellt sind auch alle getrennten Radwege neben öffentlichen Straßen, die nicht als Radwanderrouen ausgewiesen sind.
- 9) Eigene Erhebung


Auftraggeber: **Samtgemeinde Nenndorf**

Projekt: **Landschaftsplan**

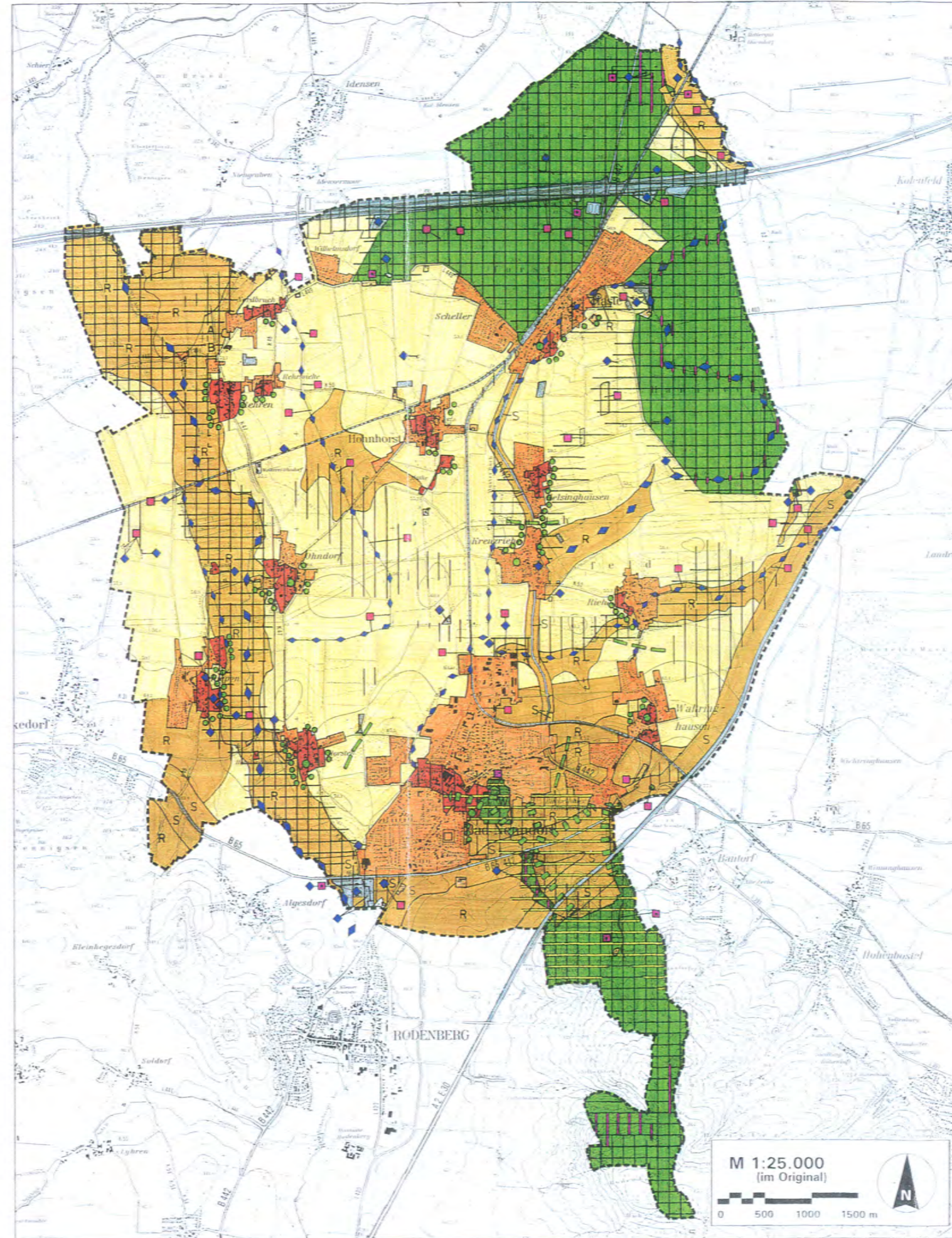
Plan-Nr.: **11 Erholungsinfrastruktur**

Kartengrundlage: Topographische Karte 1:25.000, 3521 (1991), 3522 (1991), 3621 (1991), 3622 (1992), 3721 (1991), 3722 (1992). Vervielfältigt mit Erlaubnis des Herausgebers: Niedersächsisches Landesverwaltungsamt - Landesvermessung - B 5-365/93.

Datum: **Mai 1995** Gezeichnet: **M. O. / B. F.** Geändert:

 **Büro für Landschaftsplanung**  
**Georg v. Luckwald**  
 Landschaftsarchitekt BDLA  
 Gut Helpensen Nr. 5, 31787 Hameln  
 Telefon: 05151/67464, Fax: 61589

# Landschaftsplan Samtgemeinde Nenndorf



## Anforderungen an Nutzungen

### Landwirtschaft

- Erhaltung und Entwicklung von Naturhaushalt und Landschaftsbild im Rahmen ordnungsgemäßer Landwirtschaft
- Bereich mit Restriktionen für die landwirtschaftliche Nutzung zur Entwicklung von Naturhaushalt und Landschaftsbild
- Einschränkung der Nahrungsmittelproduktion auf schadstoffbelasteten Böden

### Forstwirtschaft

- Erhaltung und Entwicklung von Naturhaushalt und Landschaftsbild durch naturnahe Forstwirtschaft

## Arten und Lebensgemeinschaften

- Schutz, Pflege und Entwicklung von Bereichen mit landesweiter Bedeutung
- Schutz, Pflege und Entwicklung von Bereichen mit regionaler und lokaler Bedeutung
- Vorrangige Erhaltung und Entwicklung naturnaher Fließgewässer sowie der angrenzenden Niederungsbereiche (1. Priorität)
- Naturnahe Entwicklung von Fließgewässern durch Verbesserung von Gewässerstruktur, Gewässergüte und Retentionsvermögen (2. Priorität)
- Erhaltung und Entwicklung naturnaher Stillgewässer

## Orts- und Landschaftsbild, Erholung

- Erhaltung und Entwicklung von Bereichen mit charakteristischer Siedlungs- und Freiraumstruktur
- Aufwertung strukturarmer Siedlungsbereiche
- Erhaltung und Entwicklung strukturreicher Siedlungsränder und innerörtlicher Freiräume
- Erhaltung und Entwicklung von Grünzäsuren
- Erhaltung und Entwicklung von Grünzügen
- Erhaltung und Entwicklung von Erholungsgebieten mit überörtlicher Bedeutung
- Erhaltung und Entwicklung des Landschaftsbildes in Bereichen mit besonderer Eigenart, Vielfalt, Naturnähe

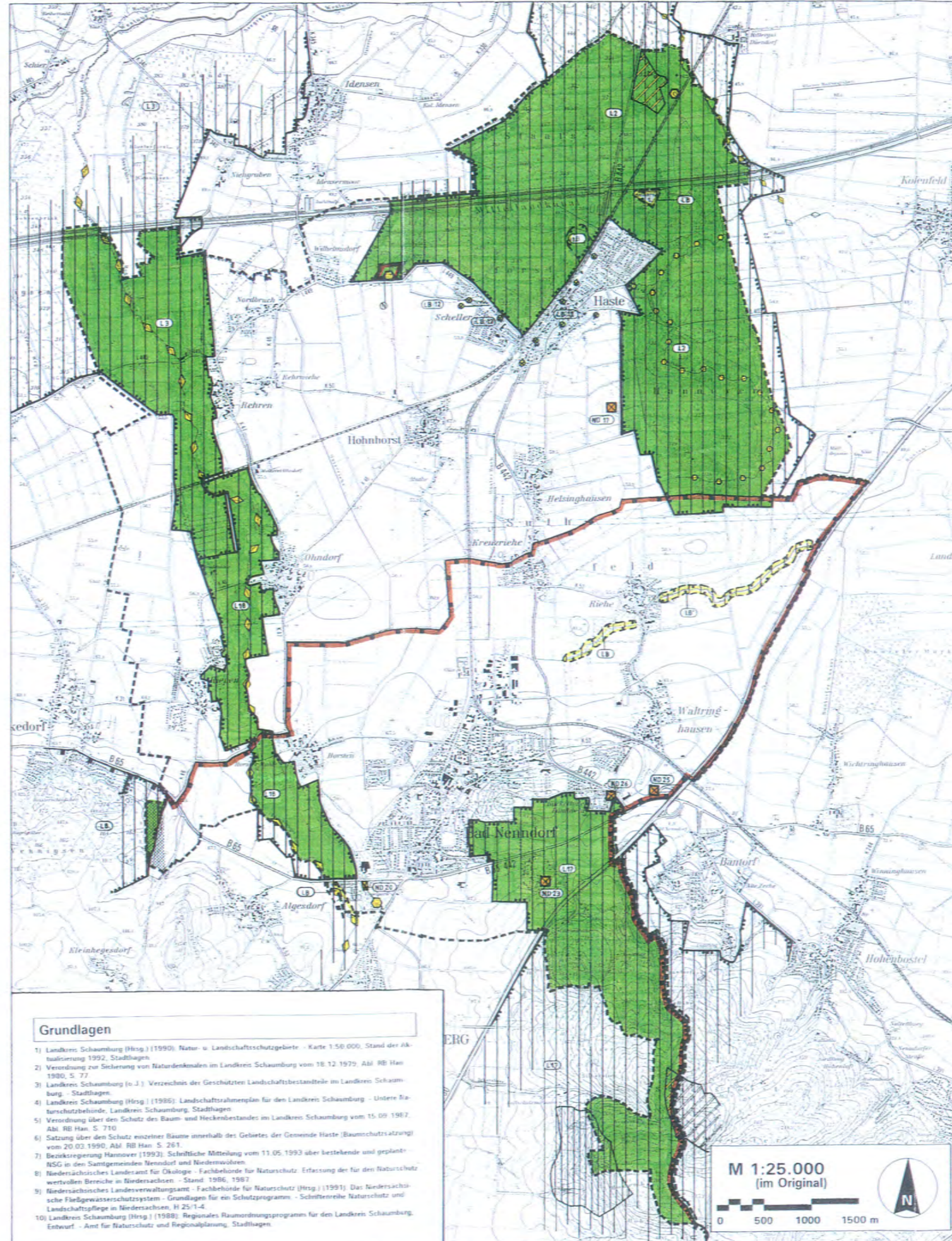
## Sonstiges

- Fläche mit sonstigen Zielvorgaben (s. Erläuterungsbericht)
- Grenze des Untersuchungsgebietes

Auftraggeber		
Samtgemeinde Nenndorf		
Projekt		
Landschaftsplan		
Folie Nr.		
12 Zielkonzept		
Kartengrundlage		
Topographische Karte 1:25.000, 3521 (1991), 3522 (1991), 3621 (1991), 3622 (1992), 3721 (1991), 3722 (1992). Vervielfältigt mit Erlaubnis des Herausgebers: Niedersächsisches Landesverwaltungsamt - Landesvermessung - B 5-365/93		
Datum	Gesichtswert	Gekannt
Mai 1995	B. F.	
		
<b>Büro für Landschaftsplanung</b> <b>Georg v. Luckwald</b> Landschaftsarchitekt BDLA Gut Helsen Nr. 5, 31787 Hameln Telefon: 05151.67464, Fax: 61589		



# Landschaftsplan Samtgemeinde Nenndorf



## Schutzgebiete und -objekte nach NNatG

Bestand	Planungs-vorgabe	
		Naturschutzgebiet (NSG) <sup>1) 4) 7)</sup>
		Landschaftsschutzgebiet (LSG) <sup>1) 4)</sup>
		Naturdenkmal (ND) <sup>2) 4)</sup>
		Geschützter Landschaftsbestandteil (LB) <sup>3) 4) 6)</sup>
		Naturpark <sup>4)</sup>

- ### Landschaftsschutzgebiete
- L 2 = LSG SHG 2 Fohlenstall/Haster Wald
  - L 3 = LSG SHG 3 Dudinghauser Berg/Aueniederung
  - L 8 = LSG SHG 8 Bückeberge
  - L 17 = LSG SHG 17 Süd-Deister
  - L 18 = LSG SHG 18 Rehren/Horsten

- ### Naturdenkmäler
- ND 17 = ND SHG 17 Eichengruppe
  - ND 20 = ND SHG 20 Krater
  - ND 23 = ND SHG 23 Eine Eiche
  - ND 25 = ND SHG 25 Buchengruppe
  - ND 26 = ND SHG 26 Eine Linde, ein Bergahorn

- ### Geschützte Landschaftsbestandteile
- LB 12 = LB SHG 12 Einzelne Bäume in der Gemeinde Haste (Baumschutzsatzung)

Zusätzlich zu den dargestellten Geschützten Landschaftsbestandteilen sind im Landkreis Schaumburg durch die Verordnung über den Schutz des Baum- und Heckenbestandes <sup>5)</sup> alle Bäume mit einem Stammumfang von 60 cm und mehr (gemessen 1 m über dem Erdboden) sowie Hecken von mehr als 5 m Länge als geschützte Landschaftsbestandteile ausgewiesen (LB SHG 10). Die Verordnung gilt nicht für:

- im Zusammenhang bewaldete Ortslagen,
- nach Bauleitplanung zur Bebauung vorgesehene Flächen,
- Waldflächen im Sinne der Landeswaldgesetzes,
- rechtskräftig ausgewiesene Schutzgebiete nach § 24-28 NNatG

Weiterhin erstreckt sich der Schutz der Baumschutzsatzung der Gemeinde Haste <sup>6)</sup>, über die als LB 12 dargestellten Geschützten Landschaftsbestandteile hinaus, auf alle im Ortsgebiet befindlichen Eichen, Ulmen, Linden, Kastanien, Weiden, Ahorne und Buchen mit einem Mindestdurchmesser von 40 cm sowie alle Birken mit einem Mindestdurchmesser von 30 cm, gemessen in 1,30 m Höhe über dem Erdboden.

## Vorgaben der Fachbehörde für Naturschutz

- Für den Naturschutz wertvoller Bereich <sup>9)</sup> (flächig/punktuell/linienhaft)
- Niedersächsisches Fließgewässerschutzsystem, Hauptgewässer 1. Priorität <sup>9)</sup>
- Niedersächsisches Fließgewässerschutzsystem, Nebengewässer <sup>9)</sup>

## Vorgaben der Regionalplanung <sup>10)</sup>

- Vorranggebiet für Natur und Landschaft
- Gebiet mit besonderer Bedeutung für Natur und Landschaft
- Von Aufforstung freizuhaltendes Gebiet

## Sonstiges

- Grenze des Untersuchungsgebietes

## Grundlagen

- Landkreis Schaumburg (Hrsg.) (1990): Natur- u. Landschaftsschutzgebiete - Karte 1:50.000, Stand der Aktualisierung 1992, Stadtlagen.
- Verordnung zur Sicherung von Naturdenkmälern im Landkreis Schaumburg vom 18.12.1979, Abt. RB Han. S. 77.
- Landkreis Schaumburg (u. J.): Verzeichnis der Geschützten Landschaftsbestandteile im Landkreis Schaumburg - Stadtlagen.
- Landkreis Schaumburg (Hrsg.) (1986): Landschaftsrahmenplan für den Landkreis Schaumburg - Untere Naturschutzbehörde, Landkreis Schaumburg, Stadtlagen.
- Verordnung über den Schutz des Baum- und Heckenbestandes im Landkreis Schaumburg vom 15.09.1987, Abt. RB Han. S. 710.
- Satzung über den Schutz einzelner Bäume innerhalb des Gebietes der Gemeinde Haste (Baumschutzsatzung) vom 20.03.1990, Abt. RB Han. S. 261.
- Bezirksregierung Hannover (1993): Schriftliche Mitteilung vom 11.05.1993 über bestehende und geplante NSG in den Samtgemeinden Nenndorf und Niedernwöhrden.
- Niedersächsisches Landesamt für Ökologie - Fachbehörde für Naturschutz: Erfassung der für den Naturschutz wertvollen Bereiche in Niedersachsen - Stand: 1986, 1987.
- Niedersächsisches Landesverwaltungsamt - Fachbehörde für Naturschutz (Hrsg.) (1991): Das Niedersächsische Fließgewässerschutzsystem - Grundlagen für ein Schutzprogramm - Schriftenreihe Naturschutz und Landschaftspflege in Niedersachsen, H 25/1-4.
- Landkreis Schaumburg (Hrsg.) (1988): Regionales Raumordnungsprogramm für den Landkreis Schaumburg, Entwurf - Amt für Naturschutz und Regionalplanung, Stadtlagen.

M 1:25.000  
(im Original)

Auftraggeber:  
**Samtgemeinde Nenndorf**

Projekt:  
**Landschaftsplan**

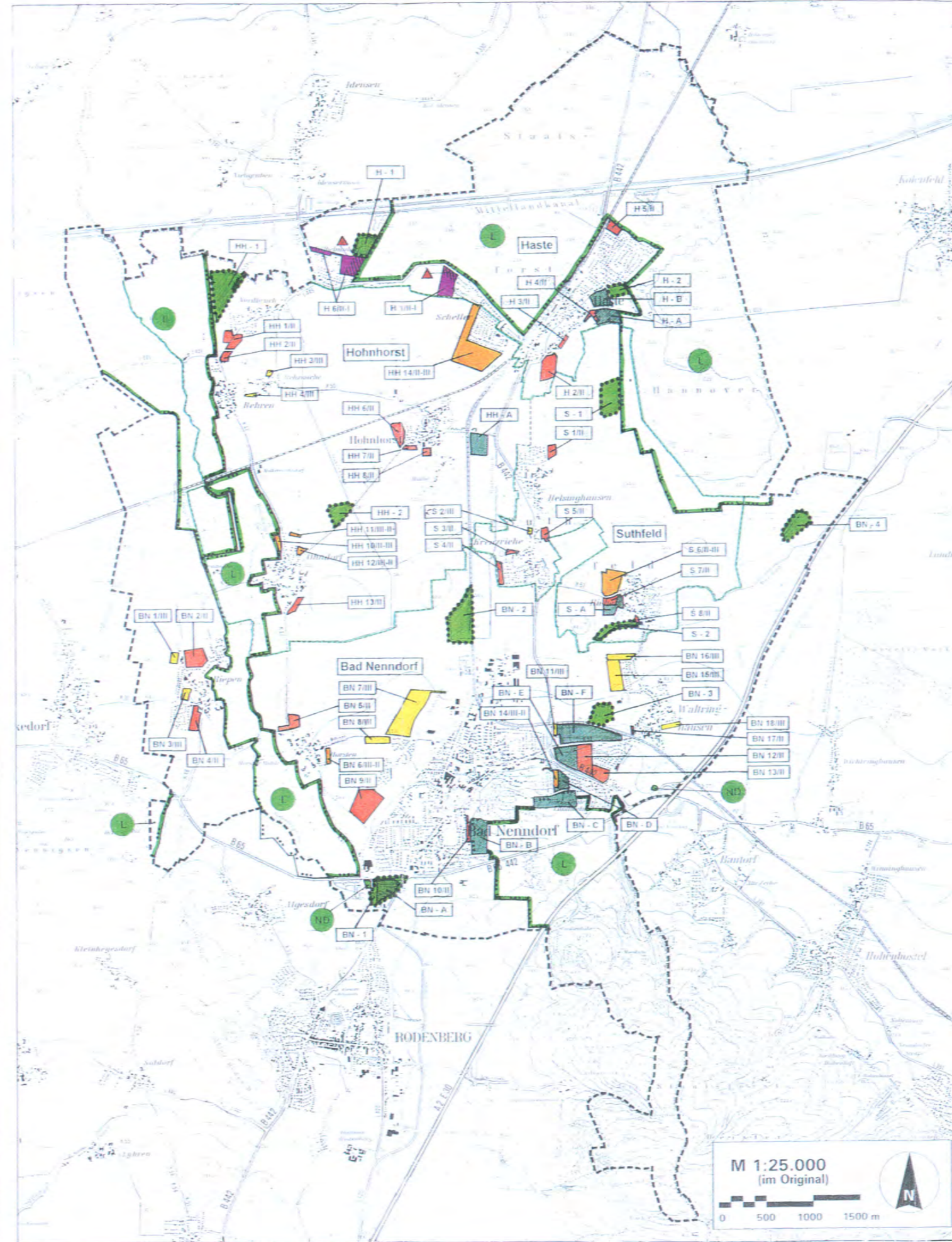
Plan-Nr.:  
**13 Planungsvorgaben Naturschutz**

Kartengrundlage:  
Topographische Karte 1:25.000, 3521 (1991), 3522 (1991), 3621 (1991), 3622 (1992), 3721 (1991), 3722 (1992). Vervielfältigt mit Erlaubnis des Herausgebers: Niedersächsisches Landesverwaltungsamt - Landesvermessung - B 5-365/93.

Datum:	Geschrieben:	Geändert:
Mai 1995	M. O. / B. F.	

**Büro für Landschaftsplanung**  
Georg v. Luckwald  
Landschaftsarchitekt BDLA  
Gut Helpensen Nr. 5, 31787 Hameln  
Telefon: 05151/67464, Fax: 61589

# Landschaftsplan Samtgemeinde Nenndorf



**Darstellung der Bauflächen**

- Potenzielle Baufläche mit Bezeichnung (z.B. BN-A), auf deren Darstellung im FNP verzichtet wird (Vermeidungsgrundsatz)
- Bauflächen der FNP-Neuaufstellung mit Bezeichnung (z.B. BN-1) und Beurteilung der Umweltverträglichkeit (z.B. I/II)

**Beurteilung der Umweltverträglichkeit der Bauflächen**

- Hohes Konfliktpotential
- Hohes - mittleres Konfliktpotential (räumlich differenzierte Bewertung)
- Mittleres Konfliktpotential
- Mittleres - vorhandenes Konfliktpotential (räumlich differenzierte Bewertung)
- Vorhandenes Konfliktpotential
- Besonderer Konfliktbereich: 100 m Waldschutzzone

**Externe Kompensationsflächen**

- Vorschlag für externe Kompensationsflächen (gemeindebezogene "Flächen-pools" mit Bezeichnung, z.B. BN-1)

**Sonstiges**

- Landschaftsschutzgebiet, Bestand
- Flächenhaftes Naturdenkmal, Bestand
- Grenze der Mitgliedsgemeinden
- Grenze der Samtgemeinde

**Auftraggeber:** Samtgemeinde Nenndorf

**Projekt:** Landschaftsplan

**Titel:** 15 Landschaftsplanerischer Beitrag zur FNP-Neuaufstellung

**Kartengrundlage:** Topographische Karte 1:25 000, 3521 (1991), 3522 (1991), 3621 (1991), 3622 (1992), 3721 (1991), 3722 (1992). Vervielfältigt mit Erlaubnis des Herausgebers, Niedersächsisches Landesverwaltungsamt - Landesvermessung - B 5-365/93.

Datum:	Gezeichnet:	Gekünet:
August 1995	B. H.	

**Büro für Landschaftsplanung**  
 Georg v. Luckwald  
 Landschaftsarchitekt BDLA  
 Gut Helpensen Nr. 5, 31787 Hameln  
 Telefon: 05151.67464, Fax: 61589